

Configurer votre plateforme avec SAML 2.0

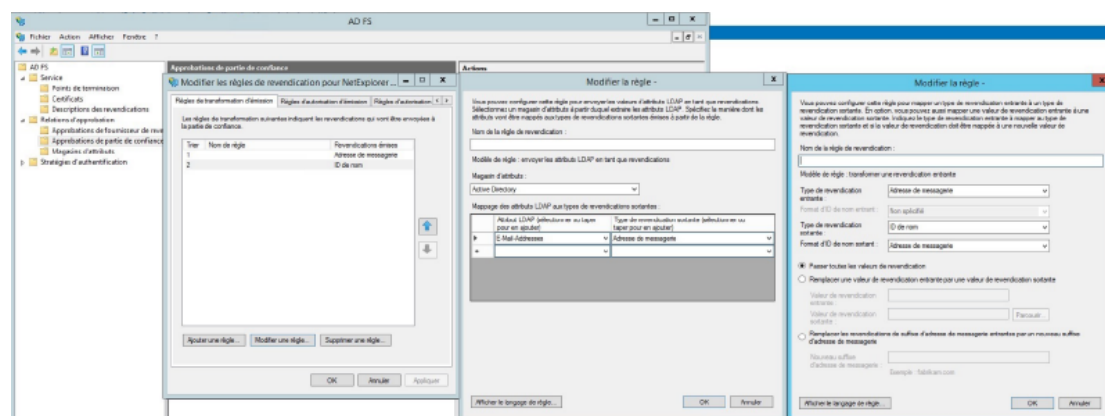
Nicolas ARBOUIN - 2026-03-12 - [Mangae your platform](#)

Vous avez un annuaire basé sur SAML 2.0 au sein de votre entreprise, et vous souhaitez l'interconnecter avec votre plateforme NetExplorer.

Il est vivement conseillé d'activer le provisioning, car une fois votre méthode configurée, cette option ne pourra plus être modifiée à moins de recréer la liaison avec l'annuaire.

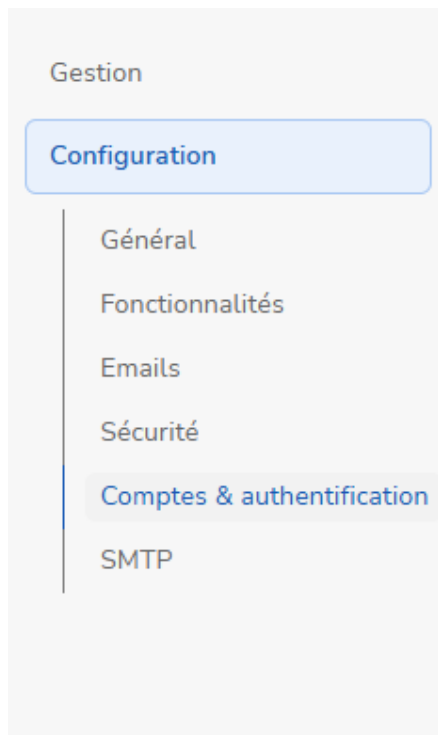
AD FS : Modification des règles de revendication pour NetExplorer

Depuis l'interface de gestion ADFS, dans la colonne de droite Actions, cliquer sur *Ajouter une approbation de partie de confiance*



Configuration de la méthode

Accédez à l'administration de votre plateforme menu **Configuration**, onglet **COMPTE & AUTHENTIFICATION**

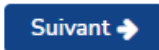


A grey rectangular card titled 'SAML 2.0'. On the left is a red logo consisting of three curved shapes. On the right is a magnifying glass icon. The text below the title reads: 'SAML 2.0 permet une authentification automatique et sécurisée des vos utilisateurs via un fournisseur d'identité externe à NetExplorer (SSO).'

Après avoir sélectionné

et cliqué sur

le bouton



vous obtiendrez la fenêtre de configuration suivante:

Informations générales

name

1

Nom du module d'authentification tel qu'il sera visible dans le listing des annuaires connectés

discovery

2

URL vers le fichier d'auto-configuration ou bien son contenu

OU

2 bis



Uploadez un fichier XML de configuration SAML 2.0

^ Options avancées

provisioning



3

Active l'approvisionnement des comptes depuis l'IdP. Les profils utilisateurs seront automatiquement créés à la connexion.

purge-time

0

4

Délai en jours après lequel un compte inactif sera supprimé automatiquement

← Précédent

Sauvegarder

1. Le champ "**name**" : vous nommez votre interconnexion avec le connecteur SAML 2.0, c'est ce nom que vos utilisateurs retourneront sur votre plateforme, lors de leur connexion
2. Le champ "**discovery**" : vous permet de pointer vers l'url de votre connecteur, le champ **2 bis** vous permet de charger le XML de configuration, que vous avez récupéré.
3. Le champs "**provisioning**" : va provisionner le compte, lors de la 1ère connexion, sur votre plateforme
4. le champ "**purge-time**" : vous permet de définir un délai après lequel un compte inactif est supprimé par le système (par défaut ce paramètre est à 0 donc désactivé)

N'oubliez pas de **Sauvegarder** pour continuer, et accéder ainsi au résumé de votre méthode.

Sauvegarder votre configuration

Votre configuration est alors chargée

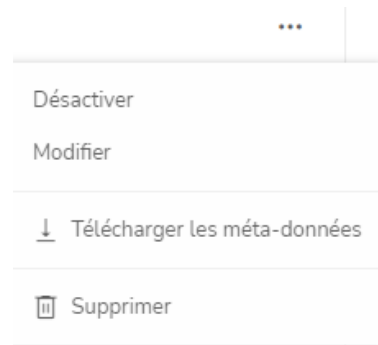
Test (SAML 2.0) Actif ...

Fournisseur :	88-c3761fbb34bc/	Adresse de retour :	https://
Adresse fournisseur :	https://	URL Métadonnées SP :	https://
Expiration certificat IdP :	02/08/2027	Synchronisation auto des métadonnées IdP :	Oui
Provisioning :	Inactif		

Affichage de votre méthode dans COMPTES & AUTHENTIFICATION

Un fois, votre configuration définie, vous pouvez à tout moment vérifier son statut, forcer sa synchronisation.

Avec le menu proposé via la roue crantée, vous pourrez aussi désactiver, modifier ou supprimer la méthode.



Remarques

- Dans la page d'accueil de votre plateforme, l'utilisateur aura les différentes méthodes configurées pour pouvoir se connecter.
- Si vous avez mis en place une authentification SAML avec un annuaire Microsoft, pensez à aller charger le fichier de méta données généré sur votre plateforme (Applications d'entreprise/Gérer/Authentification unique).

[Charger le fichier de métadonnées](#) | [Modifier le mode d'authentification unique](#) | [Test cette application](#) | [Des commentaires ?](#)

Configurer l'authentification unique avec SAML

Une implémentation SSO basée sur les protocoles de fédération améliore la sécurité, la fiabilité et l'expérience de l'utilisateur final. Elle est également plus facile à implémenter. Choisissez l'authentification unique SAML chaque fois que cela est possible pour les applications existantes qui n'utilisent pas OpenID Connect ou OAuth. [En savoir plus.](#)

Lire le [guide de configuration](#) pour l'intégration de SAML Test Support.