

## Configurer votre plateforme avec SAML 2.0

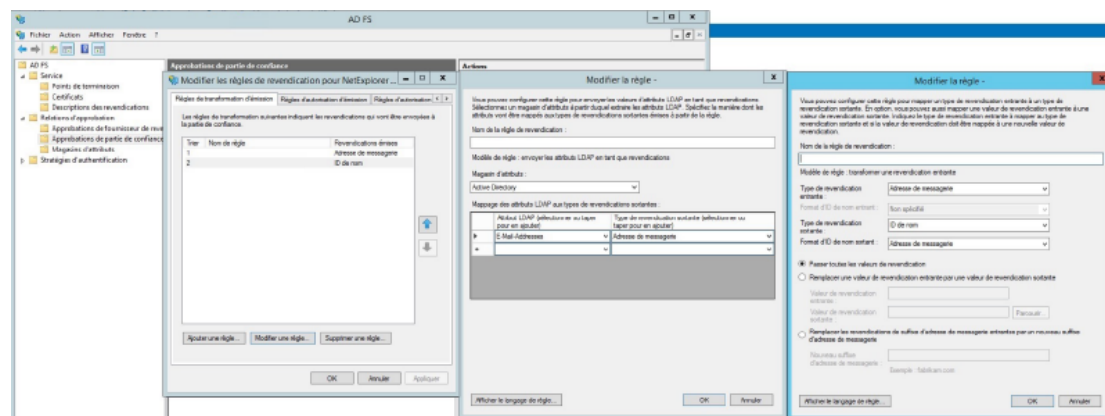
Nicolas ARBOUIN - 2025-09-17 - [Administrer votre plateforme](#)

Vous avez un annuaire basé sur SAML 2.0 au sein de votre entreprise, et vous souhaitez l'interconnecter avec votre plateforme NetExplorer.

**Il est vivement conseillé d'activer le provisioning, car une fois votre méthode configurée, cette option ne pourra plus être modifiée à moins de recréer la liaison avec l'annuaire.**

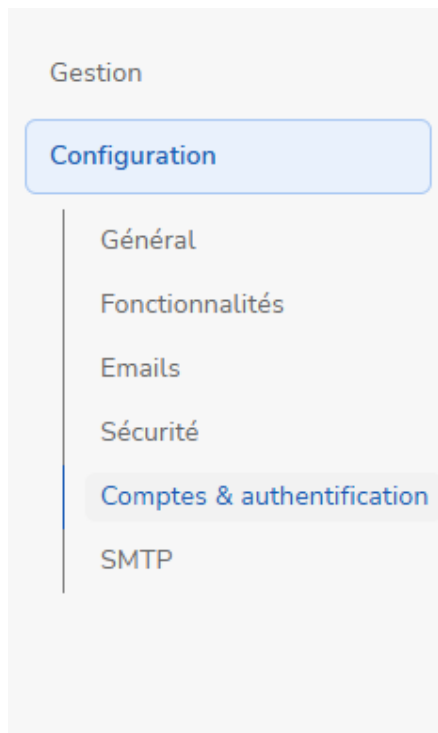
### AD FS : Modification des règles de revendication pour NetExplorer

Depuis l'interface de gestion ADFS, dans la colonne de droite Actions, cliquer sur *Ajouter une approbation de partie de confiance*



### Configuration de la méthode

Accédez à l'administration de votre plateforme menu **Configuration**, onglet **COMPTES & AUTHENTIFICATION**

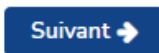


A grey rectangular card with a red logo on the left consisting of three curved lines forming a triangle. To the right of the logo, the text 'SAML 2.0' is displayed in bold. Below this, a smaller line of text reads: 'SAML 2.0 permet une authentification automatique et sécurisée des vos utilisateurs via un fournisseur d'identité externe à NetExplorer (SSO)'. A small magnifying glass icon is located in the top right corner of the card.

Après avoir sélectionné

et cliqué sur

le bouton



vous obtiendrez la fenêtre de configuration suivante:

## Informations générales

name

1

Nom du module d'authentification tel qu'il sera visible dans le listing des annuaires connectés

discovery

2

URL vers le fichier d'auto-configuration ou bien son contenu

OU

2 bis



Uploadez un fichier XML de configuration SAML 2.0

## ^ Options avancées

provisioning



3

Active l'approvisionnement des comptes depuis l'IdP. Les profils utilisateurs seront automatiquement créés à la connexion.

purge-time

0

4

Délai en jours après lequel un compte inactif sera supprimé automatiquement

← Précédent

Sauvegarder

1. Le champ "**name**" : vous nommez votre interconnexion avec le connecteur SAML 2.0, c'est ce nom que vos utilisateurs retourneront sur votre plateforme, lors de leur connexion
2. Le champ "**discovery**" : vous permet de pointer vers l'url de votre connecteur, le champ **2 bis** vous permet de charger le XML de configuration, que vous avez récupéré.
3. Le champs "**provisioning**" : va provisionner le compte, lors de la 1ère connexion, sur votre plateforme
4. le champ "**purge-time**" : vous permet de définir un délai après lequel un compte inactif est supprimé par le système (par défaut ce paramètre est à 0 donc désactivé)

N'oubliez pas de **Sauvegarder** pour continuer, et accéder ainsi au résumé de votre méthode.

## Sauvegarder votre configuration

Votre configuration est alors chargée

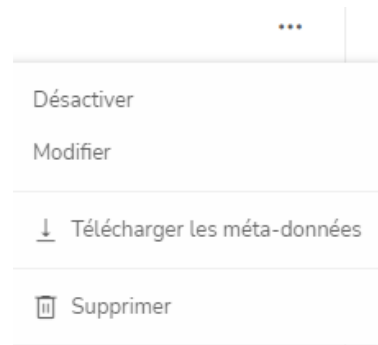
Test (SAML 2.0) Actif ...

Fournisseur :	88-c3761fbb34bc/	Adresse de retour :	https://
Adresse fournisseur :	https://	URL Métadonnées SP :	https://
Expiration certificat IdP :	02/08/2027	Synchronisation auto des métadonnées IdP :	Oui
Provisioning :	Inactif		

## Affichage de votre méthode dans COMPTES & AUTHENTIFICATION

Un fois, votre configuration définie, vous pouvez à tout moment vérifier son statut, forcer sa synchronisation.

Avec le menu proposé via la roue crantée, vous pourrez aussi désactiver, modifier ou supprimer la méthode.



## Remarques

- Dans la page d'accueil de votre plateforme, l'utilisateur aura les différentes méthodes configurées pour pouvoir se connecter.
- Si vous avez mis en place une authentification SAML avec un annuaire Microsoft, pensez à aller charger le fichier de méta données généré sur votre plateforme (Applications d'entreprise/Gérer/Authentification unique).

[Charger le fichier de métadonnées](#) | [Modifier le mode d'authentification unique](#) | [Test cette application](#) | [Des commentaires ?](#)

### Configurer l'authentification unique avec SAML

Une implémentation SSO basée sur les protocoles de fédération améliore la sécurité, la fiabilité et l'expérience de l'utilisateur final. Elle est également plus facile à implémenter. Choisissez l'authentification unique SAML chaque fois que cela est possible pour les applications existantes qui n'utilisent pas OpenID Connect ou OAuth. [En savoir plus.](#)

Lire le [guide de configuration](#) pour l'intégration de SAML Test Support.